

# System 106 fingeraftryksmodul

5551 ...



10867953 06/22

## Generelle sikkerhedsanvisninger

**Tilslutning og montering af elektrisk udstyr må kun foretages af elektrikere!**

Denne vejledning er en del af produktet og skal blive hos slutkunden.

### Nødvendigt tilbehør

- System 106 vægmonteret hus 1- til 5-modul (art.nr. 5501 ..., 5502 ..., 5503 ..., 5504 ..., 5505 ...) eller System 106 planforsænket hus 1- til 5-modul (art.nr. 5511 ..., 5512 ..., 5513 ..., 5514 ..., 5515 ...)

### Tilbehør

- System 106 sprogmodul (art.-nr. 5563 ..) med ringetryksmodul (553 ..) eller Dørstationsmodul (art.-nr. 5565 9..).
- Video-kontrolenhed (art.-nr. 1288 00) eller audio-kontrolenhed (art.-nr. 1278 00).
- Gira-boligstation
- Spændingsforsyning til dørkommunikation DC 24 V 300 mA (art.nr. 1296 00).

## Funktionsbeskrivelse

Fingeraftryksmodulet fungerer som adgangskontrol på grundlag af menneskefingres biometriske egenskaber. Der kan indlæres op til 100 fingre. Modulet kan anvendes som separat enhed eller integreres i Gira-dørkommunikationssystemet.

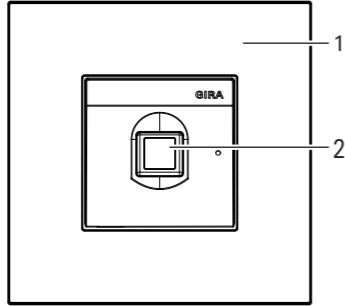
### Leveringsomfang

- 1 x system 106 fingeraftryksmodul
- 1 x Safety Card
- 1 x brugsanvisning

**Kontrollér, at emballagens indhold er komplet og intakt. Ved reklamationer henvises til "Garanti".**

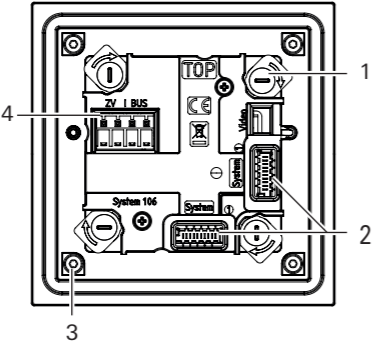
### Produktbeskrivelse

## Set forfra



- 1 Frontplade
- 2 Sensor

## Set bagfra



- 1 Drejelås (4x)
- 2 Stikplads (2x): Systemkabel
- 3 Fastgørelse (4x): Modulfront
- 4 Skruesklemme: DK-bus og ekstra spændingsforsyning

## Anvendelsesområder

### Anvendelse uden dørkommunikations-system

Hvis fingeraftryksmodulet kun skal anvendes til udløsning af aktiverings handlinger eller til åbning af døre uden ledsagende tale- eller videoforbindelse, er det muligt at installere uden et komplet dørkommunikationssystem: I stedet for en kontrolenhed kan fingeraftryksmodulets businterface bruges til forsyning af f.eks. koblingsaktuatorer, tastaturinterfaces eller andre Keyless In-enheder. Enheder til tale- eller videoforbindelser kan ikke tilsluttes.

Til forsyning af deltagerne tilsluttes der en spændingsforsyning DC 24 V 300 mA til fingeraftryksmodulets ZV-klemmer. Deres spænding fremføres derefter til DK-bussen, hvor de øvrige deltagere tilsluttes. Busfremføringen skal aktiveres i appen Keyless In eller direkte på enheden ved ibrugtagning af fingeraftryksmodulet.

På grund af enhedernes forskellige strømforbrug tæller enhederne til dels som flere deltagere:

- DKS-koblingsaktuator: 1 deltager
- Tastaturinterface: 1 deltager
- Yderligere Keyless In-enheder: 7 deltagere

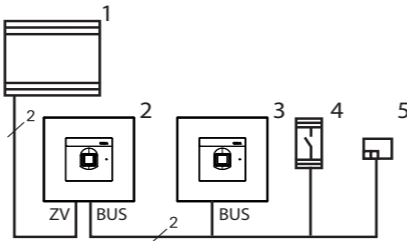
Når der vælges enheder, må det maksimale antal på 20 deltagere ikke overskrides.

De maksimale ledningslængder på den

ekstra spændingsforsyning 24 V DC via fingeraftryksmodulet til den sidste deltager er på:

- 100 m ved 0,6 mm lederdiameter
- 150 m ved 0,8 mm lederdiameter

Det fremførende fingeraftryksmodul kan her befinde sig et vilkårligt sted.

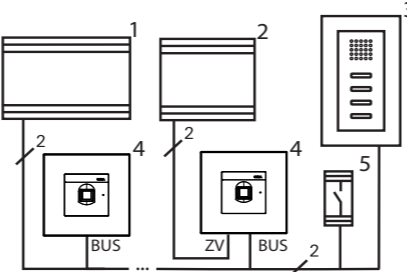


- 1 Spændingsforsyning DC 24 V 300 mA
- 2 System 106 fingeraftryksmodul, fremfører til DK-bussen
- 3 System 106 fingeraftryksmodul
- 4 DKS-koblingsaktuatorer
- 5 Tastaturinterface

DK-bussen tilsluttes til fingeraftryksmodulets busklemmer. Spændingsforsyningen 24 V DC tilsluttes til klemmerne til ZV-klemmerne. Der må kun tilsluttes ét Keyless In-modul til denne spændingsforsyning 24 V DC. Ved ibrugtagningen er det kun DK-bus-fremføringen, der skal frigives. Efter reset til fabriksindstillingerne er DK-bus-fremføringen deaktiveret.

### Anvendelse som selvstændigt modul i dørkommunikationssystemet

Fingeraftryksmodulet kan anvendes uafhængigt af dørstationer i dørkommunikationssystemet.



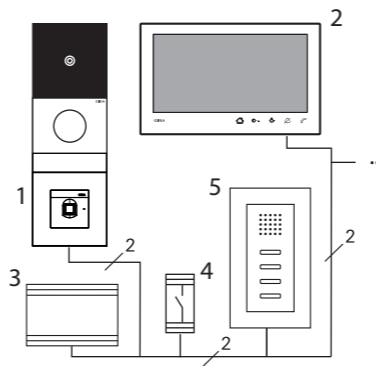
- 1 Kontrolenhed
- 2 Spændingsforsyning 24 V DC
- 3 Boligstation
- 4 System 106 fingeraftryksmodul
- 5 DKS-koblingsaktuator

Tilslutningen til DK-bussen foretages via skruesklemmerne "Bus". En ekstra spændingsforsyning kan tilsluttes til skruesklemmerne "ZV". Hvis der ikke tilsluttes en ekstra spændingsforsyning, reducerer fingeraftryksmodulet det maksimale mulige deltagerantal afhængigt af den anvendte kontrolenhed på følgende måde:

- Audio-kontrolenhed: Fingeraftryksmodulet erstatter 16 audio-deltagere
- Video-kontrolenhed: Fingeraftryksmodulet erstatter 10 audio- og 4 video-deltagere

## Anvendelse i en system 106 dørstation

Med systemkablet kan fingeraftryksmodulet tilsluttes til moduler fra system 106 og dørkommunikationssystemet. Dermed kan fingeraftryksmodulet f.eks. udløse en koblingsaktuators aktiverings handling.



- 1 Dørstation system 106 med fingeraftryksmodul
- 2 Boligstation Video VM 7
- 3 Video-kontrolenhed
- 4 DKS-koblingsaktuator
- 5 Boligstation

Forsyningen sker via tilslutningen "System".

### Brug ikke skruesklemmerne

Fingeraftryksmodulets skruesklemmer "ZV" og "Bus" må ikke anvendes.

Hvis der ikke tilsluttes en ekstra spændingsforsyning, reducerer fingeraftryksmodulet det maksimale mulige deltagerantal afhængigt af den anvendte kontrolenhed på følgende måde:

- Audio-kontrolenhed: Fingeraftryksmodulet erstatter 16 audio-deltagere
- Video-kontrolenhed: Fingeraftryksmodulet erstatter 10 audio- og 4 video-deltagere

### Sørg for at sikre kontrolenheden mod uautoriseret adgang

I sikkerhedsrelevante områder skal kontrolenheden installeres, så den er sikret mod uautoriseret adgang (indkapslet).

## Montering af modul

### Montering af modul

Du finder følgende arbejdsstrin i monteringsvejledningen til system 106 vægmonteret hus 1- til 5-modul og planforsænket hus 1- til 5-modul:

- Fastlås modulet på funktionsholderen.
- Sæt systemkablet på.
- Monter afslutningsmodstandene.
- Drej funktionsholderen ind i VM-huset, og skru den fast.

## Betjening

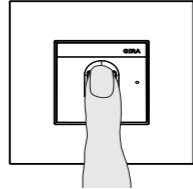
Det er kun nødvendigt at lægge den tidligere indlærte finger på én gang for at betjene fingeraftryksmodulet.

### Læg finger på

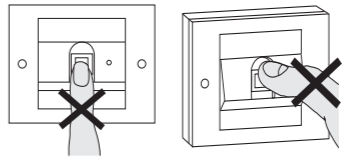
For at fingeraftryksmodulet skal fungere korrekt, skal fingeren lægges korrekt på både ved indlæringen og ved den efterfølgende betjening.

Optimalt:

Området med fingeraftrykkets største hvirvler (midten af fingerspidsen) skal være midt på sensoren.



Forkert



## Kvitteringssignaler

LED	Lyd	Betydning
Lyser grønt	1 x langt	Positivt kvitteringssignal, f.eks.: <ul style="list-style-type: none"> <li>Indtastning udført korrekt</li> <li>Finger genkendt</li> </ul>
Blinker grønt	-	Enhed befinder sig i standardindstilling
Lyser rødt	3 x kort	Negativt kvitteringssignal, f.eks.: <ul style="list-style-type: none"> <li>Finger ikke genkendt</li> <li>Indtastning ikke korrekt</li> </ul>
Lyser orange	-	Administrator-Modus eller Sysprog ist aktiv
Lyser blå	-	Bluetooth-forbindelse aktiv
Lyser rødt	4 x kort	Negativt kvitteringssignal ved adgangsforsøg uden for det tilladte tidsrum i forbindelse med en tidsmæssigt begrænset adgangsrettighed

### Kvitteringslyd fra

Hvis kvitteringslyden slås fra, høres der ingen kvitteringslyde. Kvitteringssignalerne udsendes derefter kun via LED'en.

## Ibrugtagning

Fingeraftryksmodulet kan tages i brug og konfigureres med appen Gira Keyless In eller manuelt på enheden. I starten af ibrugtagningen skal du vælge en betjeningstype. Et efterfølgende skift er kun muligt med yderligere arbejde.

## Ibrugtagning med appen Gira Keyless In

1. Download appen Gira Keyless In til administratorens mobilenhed:
2. Start appen, og følg anvisningerne på skærmen.

### Oplåsningskode

Du finder oplåsningskoden, som du skal bruge til ibrugtagningen, på det vedlagte Safety Card.

### Ibrugtagning uden app

Hvis du ønsker at foretage ibrugtagningen manuelt, skal du følge vejledningen på næste side.

## Tekniske data

Spændingsforsyning:	Via system (fladbåndskabel, 10-polet) eller via kontrolenhed eller via ZV (DC 24 V 300 mA)
Effektforbrug	
Standbydrift:	650 mW
Tilslutninger:	2 x system 2 x ZV 2 x 2-leder-bus
Omgivende temperatur:	-25 °C til +70 °C
Kapslingsklasse:	IP54
Mål (B X H):	106,5 x 106,5 mm
Trådløs frekvens:	2,402 - 2,480 GHz
Sendeeffekt:	Maks. 2,5 mW, klasse 2
Senderækkevidde:	Typ. 10 m

## Manuel ibrugtagning

Ibrugtagningen sker i følgende trin:

- Indlær den første administrator
- Indlær brugerfinger
- Konfigurer fingeraftryksmodul
- til brug i dørkommunikationssystemet: Tilknyt døråbnere / koblingsaktuatorer

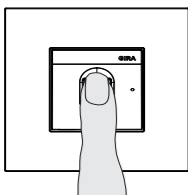
### Udførlig ibrugtagningsvejledning

Du finder en udførlig vejledning i manuel ibrugtagning i Gira-downloadområdet under:



### Grundlag for indlæring af en finger

1. Læg den finger, som skal indlæres, midt på sensoren, indtil du hører den korte kvitteringslyd.



2. Læg fingeren på igen, så snart LED'en lyser orange.
3. Gentag trin 1 til 2 flere gange.
4. Fingeren er indlært, når der høres en lang kvitteringstone, og LED'en lyser grønt.

Ved "vanskelige" fingre, f.eks. meget tør hud, kan det være nødvendigt at lægge fingeren på op til 7 gange for at indlære den. Hvis der høres 3 korte lyde efter det syvende forsøg, lykkedes det ikke at indlære fingeren.

Læg i så fald fingeren på igen (trin 1.), eller brug en anden finger.

### Kommandoer til indlæring og sletning af fingre

Du kan markere de indlærte fingre i tabellen i højre side.

Funktion	Start tilstand	LED Tilstand aktiv	Læg finger på	Lyd
Indlær første administrator		Blinker grønt	Admin <sub>NY</sub> (7x) → Progr. <sub>NY</sub> (7x)	2 x langt
Indlær brugerfinger	Admin → Progr. → Admin	Orange	Bruger <sub>NY</sub> (7x)	2 x langt
Indlær yderligere administratorer	Admin → Admin → Progr.	Orange	Admin <sub>NY</sub> (7x) → Progr. <sub>NY</sub> (7x)	2 x langt
Slet administrator	Admin → Progr. → Progr.	Blinker rødt	Admin eller Progr.	1 x langt
Slet brugerfinger	Admin → Progr. → Progr.	Blinker rødt	Bruger	1 x langt
Reset til standardindstilling (slet alle tilknytninger)	Admin → Admin	Blinker rødt	Admin <sub>(7s)</sub>	2x langt

### Kommandoer til konfiguration af fingeraftryksmodul

Funktion	Start tilstand	LED Tilstand aktiv	Ændre indstilling	Lyd
Indstil belysningstrin (Fra, Trin 1, Trin 2)	Progr. → Admin	Blinker orange 2 gange	Admin	1 x langt
Indstilling af kvitteringslydtrin (Til, Fra)	Progr. → Admin	Blinker orange 2 gange	Progr.	1 x langt

### Kommandoer til brug uden dørkommunikationssystem

Funktion	Skift tilstand	LED Tilstand skiftet	Lyd
Aktivér/deaktiver systemprogrammerin gstilstand	Progr. → Progr. → Progr.	Blinker orange	1 x langt
Aktivér/deaktiver DKS-busfremføring	Progr. → Progr. → Admin	Blinker orange	1 x langt

### Kommandoer til tilknytninger i dørkommunikationssystemet: Tilknyt koblingsaktuator

Funktion	Start tilstand	LED Tilstand aktiv	Tilknyt	Lyd
Tilknyt koblingsaktuator (individuel tilknytning) eller Slet tilknytning	Kontrolenhed → Systemprogr. Koblingsaktuator → Progr.	Blinker orange	Bruger	1 x langt
Tilknyt koblingsaktuator (gruppetilknytning) eller Slet tilknytning	Kontrolenhed → Systemprogr. Koblingsaktuator → Progr.	Blinker orange	Admin	1 x langt

### Kommandoer til tilknytninger i dørkommunikationssystemet: Tilknyt døråbner

Funktion	Start tilstand	LED Tilstand aktiv	Tilknyt	Lyd
Selvstændige enheder (uden dørstation): Tilknyt døråbner	Kontrolenhed → Systemprogr. Kontrolenhed → Türöffnerprogr.	Blinker orange	Progr. → Progr. → Admin	1 x langt
Tilknyt døråbner (individuel tilknytning) eller Slet tilknytning	Kontrolenhed → Systemprogr. Kontrolenhed → Türöffnerprogr.	Blinker orange	Bruger	1 x langt
Tilknyt døråbner (gruppetilknytning) eller Slet tilknytning	Kontrolenhed → Systemprogr. Kontrolenhed → Türöffnerprogr.	Blinker orange	Admin	1 x langt

### Oversigt over administratorer

Administrator	Admin-finger	Programmeringsfinger
Eksempel-administrator		

### Oversigt over brugerfingre

Bruger / funktion	Brugerfinger

# GIRA

### Overensstemmelse

Hermed erklærer Gira Giersiepen GmbH & Co. KG, at det trådløse anlæg af typen art.-nr. 5551 ... er i overensstemmelse med direktivet 2014/53/EU. Du finder det komplette artikelnummer på enheden. Du finder den komplette tekst fra EU-overensstemmelseserklæringen enten i downloadområdet ([gira.de/Konformitaet](http://gira.de/Konformitaet)) eller via onlinekataloget direkte ved produktet ([katalog.gira.de](http://katalog.gira.de)).

### Garanti

Garantien ydes iht. gældende lov og effektueres af forhandleren. Aflevér eller send defekte enheder til sælgeren (forhandler/installatørvirksomhed/el-fagfolk) med en beskrivelse af fejlen. Enhederne sendes herfra til Gira Service Center.

### Gira

Gira  
Giersiepen GmbH & Co KG  
Elektro-Installations-Systeme  
Postfach 1220  
D-42461 Radevormwald  
Tlf. +49 2195 602 - 0  
Fax +49 2195 602 - 191  
[info@gira.de](mailto:info@gira.de)  
[www.gira.de](http://www.gira.de)