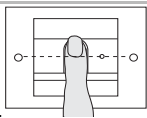


Modalitatea de operare



Așezarea degetului 360°

Degetele memorate sunt detectate în orice poziție (suprafața de așezare 360°). Este de preferat o poziționare optimă a degetului (a se vedea graficul).



La așezare, se aprinde LED-ul roșu. În aceste timp, este citită amprenta degetului.

După un scurt sunet de confirmare, degetul poate fi din nou ridicat. În timp ce amprenta este comparată cu amprentele cunoscute, se aprinde LED-ul portocaliu.

Când amprenta degetului este recunoscută, se aprinde LED-ul verde și se emite un sunet de confirmare lung (semnal de confirmare pozitiv). Concomitent, este executată manevra de comutare stabilită anterior.

O amprentă neautorizată, respectiv încă nealocată, este semnalată de un LED roșu și de 3 sunete de confirmare scurte (semnal de confirmare negativ).

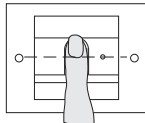
Memorarea unei amprente

Pentru memorare, degetul respectiv trebuie să fie așezat de mai multe ori (deget cu amprentă de Admin, de programare sau de utilizator). Este important ca poziția degetului să varieze cu câțiva milimetri (în sus / în jos) la așezarea sa repetată, pentru ca unitatea de citire Fingerprint să poate detecta o suprafață cât mai mare posibilă a degetului.

Atenție: nu răsuciți degetul la memorare.

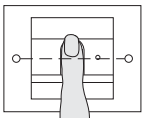
1. Așezați central degetul care trebuie memorat, până când se emite sunetul de confirmare.

1



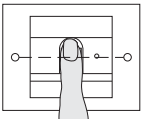
2. Așezați degetul puțin deplasat în sus.

2



3. Așezați degetul puțin deplasat în jos.

3



4. Repetați pașii 1 - 3, până când se emit 2 sunete de confirmare lungi și LED-ul se aprinde în verde.

Indicații pentru memorare

În cazul degetelor "cu dificultăți" (de exemplu degete de copii mici sau piele foarte uscată sau transpirată), poate fi necesar să așezați degetul de până la 7 ori pentru memorare.

Dacă după a șaptea încercare se emite o confirmare negativă (3 sunete scurte), memorarea amprentei degetului a eșuat. În acest caz, așezați degetul din nou (pasul 1) sau utilizați un alt deget.

Indiciu în cazul pielii foarte uscate sau reci:

Așezați degetul cu o apăsare mai pronunțată.

Indiciu în cazul pielii transpirate:

Ștergeți degetul până la uscare înainte de memorare și așezați-l cu o apăsare mai slabă.

Degetele care au fost deja memorate după a 3-a sau a 4-a așezare sunt memorate de regulă optim.

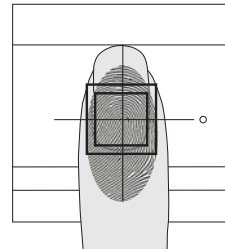
De aceea este foarte justificat ca un deget memorat abia la a 5-a, a 6-a sau a 7-a așezare să fie din nou șters și apoi memorat din nou.

În cazul unui deget memorat optim, și succesul citirii va fi optim la operarea ulterioară.

Poziționarea optimă a degetului

Pentru ca funcționarea unității de citire Fingerprint să fie asigurată, degetul trebuie să fie așezat corect, atât la memorare, cât și în acțiunile ulterioare de folosire.

Este important ca senzorul Fingerprint să detecteze zona degetului cu cele mai multe curburi ale amprentei (centrul buricului degetului).

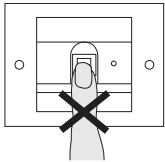


Indicație:

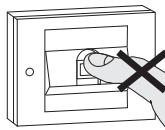
Umiditatea (formarea de picături) de pe suprafața senzorului poate influența negativ detectarea degetului de utilizator. În acest caz, ștergeți până la uscare suprafața senzorului (și degetul ud) înainte de așezarea degetului.

Instrucțiunile de operare atașate aparatului cu indicații suplimentare pentru punerea în funcțiune și pentru administrare le găsiți pe internet la www.download.gira.de.

Erori frecvente la așezarea unui deget



La operarea ulterioară apare ușor tendința de a așeza degetul deplasat tot mai jos.



În cazul extrem se așează chiar și numai buricul degetului.

Asemenea procese de citire trebuie să ducă întotdeauna, din motive de securitate, la refuzare:



Senzorul va scana numai amprenta degetului în partea superioară a buricului degetului, deci prea mult deasupra centrului curburilor. Acolo sunt considerabil mai puține linii curbate ale pielii și sistemul poate determina, după caz, prea puține caracteristici semnificative.



Așezarea optimă a degetului:

Este important ca senzorul Fingerprint să detecteze zona degetului cu cele mai multe curburi ale amprentei (centrul buricului degetului).

Tabel pentru documentația de punere în funcțiune

În tabelul următor se pot nota ca memento amprentele administratorilor, respectiv ale utilizatorilor.

Administratorul din exemplu alege ca amprentă Admin degetul mare de la mâna stângă și ca amprentă de programare degetul arătător de la mâna dreaptă.

Administrator	Deget Admin	Deget de programare
Exemplu de administrator		

Utilizator / funcție	Deget de utilizator

Indicații de operare pentru utilizator

Unitatea de citire Fingerprint
2617 ..



GIRA