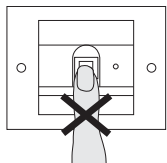
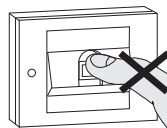


## Erreurs fréquentes lors de l'application d'un doigt



Lors de l'utilisation ultérieure, on a facilement tendance à appliquer le doigt en le décalant de plus en plus vers le bas.



Dans un cas extrême, on n'applique peut-être plus que le bout du doigt. De tels processus de lecture doivent pour raisons de sécurité presque toujours conduire à un refus:



le capteur scanne alors uniquement l'empreinte digitale dans la partie supérieure du bout du doigt, donc trop loin au-dessus du centre des tourbillons. On y trouve nettement moins de lignes courbes et le système ne peut ainsi le cas échéant déterminer que trop peu de caractéristiques significatives.



### Appliquer le doigt de manière optimale:

il est important que la partie du doigt présentant les tourbillons les plus marqués (partie centrale du bout du doigt) soit saisie par le détecteur du Fingerprint.

## Tableau de la documentation de mise en service

Dans les tableaux suivants, on peut marquer les doigts des administrateurs et des utilisateurs comme aide-mémoire.

L'administrateur de l'exemple sélectionne comme doigt d'administrateur le pouce de la main gauche et comme doigt de programmation l'index de la main droite.

| Administrateur           | Doigt d'administrateur | Doigt de programmation |
|--------------------------|------------------------|------------------------|
| Exemple d'administrateur |                        |                        |
|                          |                        |                        |
|                          |                        |                        |
|                          |                        |                        |
|                          |                        |                        |
|                          |                        |                        |

| Utilisateur/fonction | Doigt d'utilisateur |
|----------------------|---------------------|
|                      |                     |
|                      |                     |
|                      |                     |
|                      |                     |
|                      |                     |
|                      |                     |
|                      |                     |

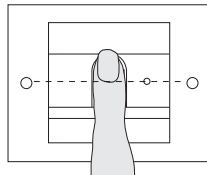
Indications d'utilisation pour l'utilisateur

Unité de lecture Fingerprint  
2607 ..

# GIRA

## Commande

Pour la commande de l'unité de lecture Fingerprint, seule l'application unique du doigt préalablement appris est nécessaire.



A l'application, la LED s'allume en rouge. Durant ce temps, l'empreinte digitale est lue.

Après la courte tonalité d'acquiescement, le doigt peut déjà être retiré. Pendant que l'empreinte est comparée avec les empreintes digitales connues, la LED s'allume en orange.

Pour un doigt reconnu, la LED s'allume en vert et une longue tonalité d'acquiescement retentit (signal d'acquiescement positif). Simultanément, la manoeuvre préalablement définie est exécutée.

Un doigt non autorisé ou pas encore affecté est indiqué par une LED rouge et 3 courtes tonalités d'acquiescement (signal d'acquiescement négatif).

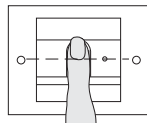
## Apprendre un doigt

Pour l'apprentissage, on place plusieurs fois le doigt à apprendre (doigt d'administrateur, de programmation ou d'utilisateur). Il est important de faire varier la position du doigt de quelques millimètres (vers le haut / vers le bas) à chaque fois lors des applications répétées, afin que l'unité de lecture Fingerprint puisse saisir la zone la plus grande possible du doigt.

### Attention: Ne pas tourner le doigt lors de l'apprentissage.

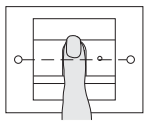
1. Appliquer le doigt à apprendre en position centrée, jusqu'au retentissement de la tonalité d'acquiescement.

1



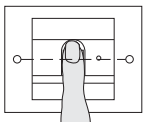
2. Appliquer le doigt en le décalant légèrement vers le haut.

2



3. Appliquer le doigt en le décalant légèrement vers le bas.

3



4. Répéter les étapes 1 - 3 jusqu'à ce que 2 longues tonalités d'acquiescement retentissent et que la LED s'allume en vert.

## Indications concernant l'apprentissage

Pour les doigts "difficiles" (p. ex. pour les petits doigts d'enfants ou en cas de peau très sèche ou couverte de transpiration), il peut être nécessaire d'appliquer le doigt jusqu'à 7 fois pour l'apprentissage.

Si un acquiescement négatif (3 courtes tonalités) retentit après le septième essai, l'apprentissage du doigt est resté sans succès. Dans ce cas, appliquer à nouveau le doigt (étape 1) ou utiliser un autre doigt.

**Conseil en cas de peau très sèche ou très froide:**  
appliquer le doigt avec une pression plus forte.

**Conseil en cas de peau couverte de transpiration:**  
essuyer le doigt pour le sécher avant l'apprentissage et l'appliquer avec une pression moins forte.

Les doigts qui sont appris dès la 3e ou la 4e application sont en général appris de manière optimale.

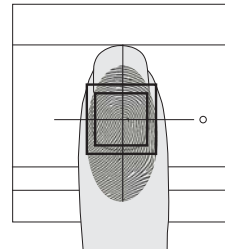
Il est dès lors tout à fait pertinent d'effacer un doigt qui a seulement été appris après la 5e, la 6e ou la 7e application et de recommencer ensuite l'apprentissage.

Pour un doigt appris de manière optimale, le résultat de lecture sera également optimal lors de l'utilisation ultérieure.

## Positionnement optimal du doigt

Afin de garantir le fonctionnement de l'unité de lecture Fingerprint, le doigt doit être appliqué correctement tant lors de l'apprentissage que lors de la commande ultérieure.

Il est important que la partie du doigt présentant les tourbillons les plus marqués (partie centrale du bout du doigt) soit saisie par le détecteur du Fingerprint.



### Indication:

l'humidité (formation de goutte) sur la surface du capteur peut entraver la reconnaissance du doigt de l'utilisateur. Dans ce cas, essuyer la surface du capteur (et le doigt humide) pour les sécher avant d'appliquer le doigt.

Vous trouverez le mode d'emploi joint à l'appareil avec des indications supplémentaires sur la mise en service et l'administration sur l'internet sous [www.download.gira.de](http://www.download.gira.de)