

Instrukcja montażu  
i obsługi

**Stacja bramowa ze stali nierdzewnej**

2501 20, 2502 20, 2503 20

2504 20, 2506 20, 2508 20

2509 20, 2510 20, 2512 20

**GIRA**

## **Spis treści**

---

Opis urządzenia .....	3
Instalowanie puszki do wbudowania .....	4
Instalowanie płytki czołowej .....	6
Uruchamianie .....	7
Wejście wielofunkcyjne .....	7
Wymienianie tabliczek z opisami .....	8
Otwieranie stacji bramowej ze stali nierdzewnej .....	10
Obsługa .....	11
Dane techniczne .....	12
Gwarancja .....	12

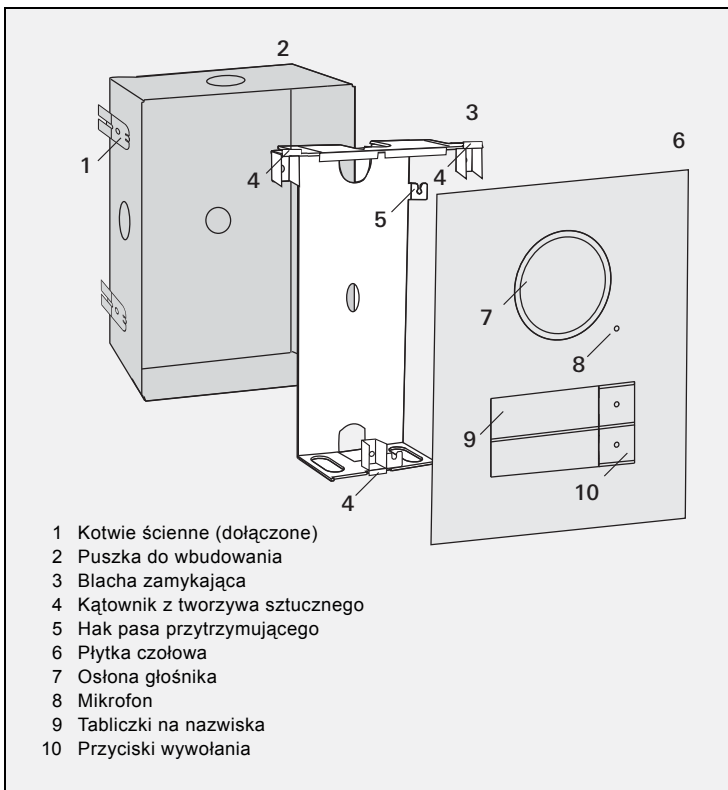
## Opis urządzenia

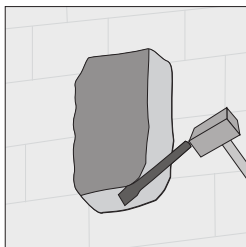
Stacja bramowa ze stali nierdzewnej jest gotowym modułem, zabezpieczonym przed wandalizmem, przeznaczonym do systemu komunikacji domofonowej Gira.

Płytką czołową z wysokiej jakości stali nierdzewnej V2A jest wyjątkowo trwała dzięki grubości 3 mm. Także przyciski wywołania są wykonane z odpornej stali nierdzewnej. Podświetlane pola opisów są przykryte płytą ze szkła bezpiecznego, odpornego na płomień. Ukryty mechanizm pozwala na otwarcie pól opisów i ich następne wyjęcie do przodu.

Zarówno przyciski wywołania, jak i pola opisów są równomiernie podświetlane za pomocą energooszczędnych białych modułów LED.

Głośnik i mikrofon są ukryte pod kratkami i zabezpieczone przed wodą i wandalizmem.



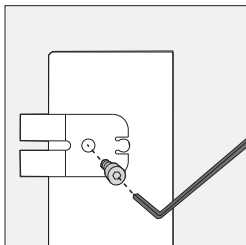


### Uwaga

Zabudowę i montaż urządzeń elektrycznych może wykonywać wyłącznie wykwalifikowany elektryk.

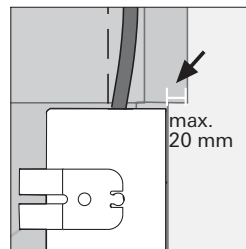
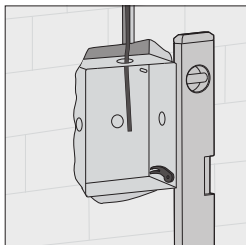
1. Wybrać odpowiednie miejsce montażu i wykuć otwór montażowy w ścianie.

2. W razie potrzeby zamontować dołączone kotwie ścienne.

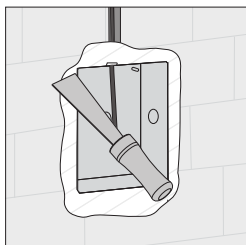


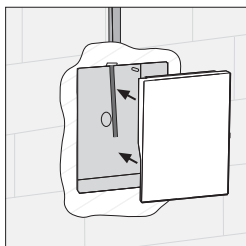
Podczas montażu puszki do wbudowania należy przestrzegać poniższych wskazówek:

- Zwrócić uwagę na właściwe położenie. (Uważać na naklejkę "TOP".)
- Puszka do wbudowania musi być zamontowana prosto. Przy późniejszym montażu stacji bramowej ze stali nierdzewnej nie ma już żadnych możliwości pozycjonowania.
- Puskę do wbudowania należy instalować w miarę możliwości na równi z powierzchnią ściany! Musi istnieć możliwość późniejszego zamontowania blachy zamykającej na równi z powierzchnią. Maksymalny wymiar kompensacji na tynk wynosi 20 mm.

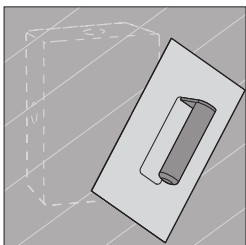


3. Zagipsować puszkę do wbudowania na równi z późniejszą powierzchnią (maks. wymiar kompensacji na tynk 20 mm).

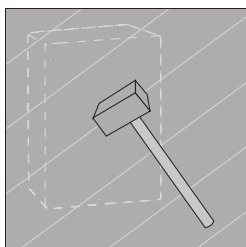




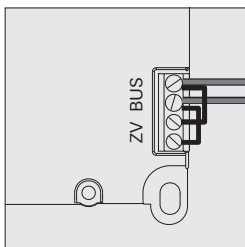
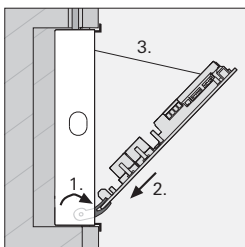
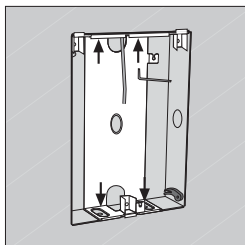
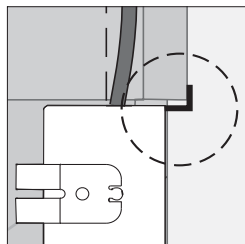
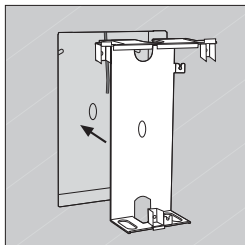
4. Założyć dołączone zabezpieczenie przed zatynkowaniem.



5. Wytynkować ścianę.



6. **Ostrożnie** usunąć tynk i wyjąć zabezpieczenie przez zatynkowaniem.



1. Założyć blachę zamykającą do puszki do zabudowy w taki sposób, aby znajdowała się na równi z powierzchnią.



### Prosto zamontować blachę zamykającą

Przy zakładaniu blachy zamykającej w puszcze do wbudowania blacha nie może ulec skrzywieniu ani być naprężona.

Na tyle wsunąć blachę zamykającą, aż kątowniki z tworzywa sztucznego będą przylegać do ściany.

2. Zamocować blachę zamykającą za pomocą dołączonych 4 śrub imbusowych z podkładkami zębatymi.  
Aby zapewnić później pewne zamocowanie płytki czołowej należy mocno dokręcić śruby imbusowe.

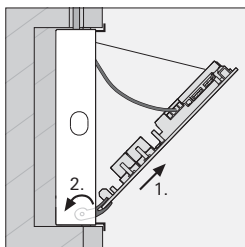
3. Otworzyć obydwie boczne uchwyty montażowe (1.), wsunąć płytkę czołową stacji bramowej ze stali nierdzewnej do uchwytów montażowych (2.) i zaczepić pas przytrzymujący płytki czołowej za hak blachy zamykającej (3.).

4. Podłączyć dwuprzewodową magistralę do zacisków magistrali.

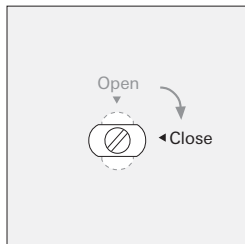


### Wyłączenie podświetlenia przycisków wywołania

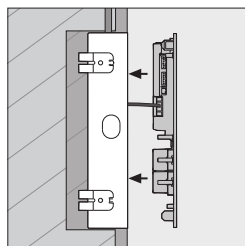
Aby na stałe wyłączyć podświetlenie przycisków wywołania, usunąć mostki między stykami BUS i ZV.



5. Wyciągnąć płytkę czołową z uchwytów montażowych (1.) i złożyć uchwyty montażowe (2.).



6. Ustawić **dolne** sworznie zamykające płytki czołowej w pozycji "**Close**".



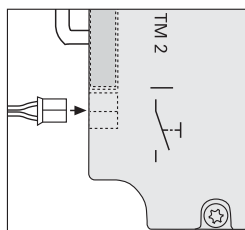
7. Założyć płytkę czołową na sworznie prowadzące i docisnąć aż do zaryglowania dolnych i górnych sworzni zamykających.


## Uruchamianie

Po zainstalowaniu wszystkich urządzeń (stacji bramowej i domowej, sterownika itp.) można uruchomić system komunikacji domofonowej.

Sposób uruchamiania stacji bramowej jest opisany w podręczniku systemu, który jest dołączony do sterownika.

## Wejście wielofunkcyjne



Do wejścia wielofunkcyjnego  głośnia do wbudowania w stacji bramowej ze stali nierdzewnej można podłączyć mechaniczny wyłącznik przyciskowy, używając do tego dołączonego przewodu przyłączeniowego.

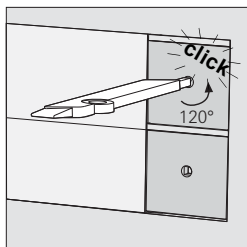
Wyłącznik przyciskowy ma wtedy taką samą funkcję, jak przycisk wywołania, dzięki czemu można go używać przykładowo jako przycisku wywołania lub doysterowania aktora przełączającego.

### Tabliczki z opisami

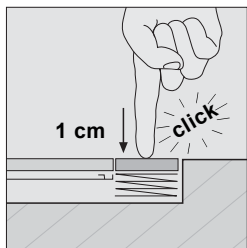
Do opisywania stacji bramowej Gira ze stali nierdzewnej należy używać wyłącznie tabliczek z opisami Gira.

Przezroczyste tabliczki z tworzywa sztucznego są odporne na działanie światła i wpływów atmosferycznych oraz cechują się brakiem falistości.

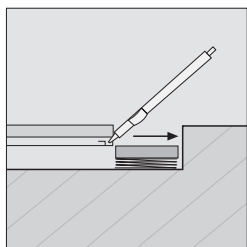
Dołączony kod zwolnienia pozwala na bezpłatne uzyskanie tabliczek z opisami do pierwszego opisu pod adresem [www.marking.gira.com](http://www.marking.gira.com).



1. Odryglować przycisk wywołania dołączonym kluczem z tworzywa sztucznego:  
w tym celu obrócić klucz z tworzywa sztucznego w lewo, aż zostanie on zaryglowany.



2. Zaryglować przycisk wywołania:  
w tym celu mocno wcisnąć przycisk wywołania na ok. 1 cm.
- ✓ Przycisk wywołania ulega zaryglowaniu i pozostaje we wciśniętym położeniu.

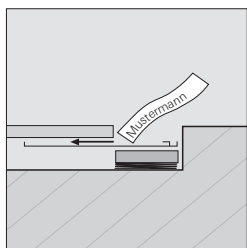


3. Wsunąć płaską stronę klucza z tworzywa sztucznego pod osłonę szklaną i wyciągnąć wspornik tabliczki z opisami, korzystając z klucza jak z dźwigni.



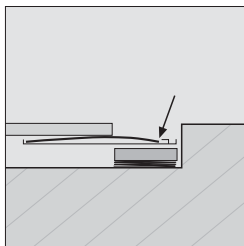
**Nie wyjmować wspornika tabliczki z opisami**

**Niepodnosić i nie wyjmować wspornika tabliczki z opisami!**

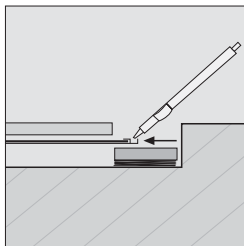


4. Wyjąć istniejącą tabliczkę z opisami i wsunąć nową tabliczkę z opisami do oporu do wspornika tabliczki z opisami.

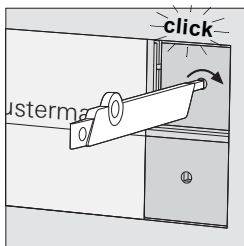




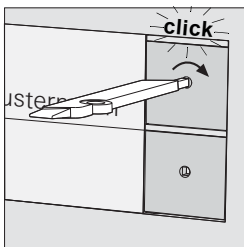
5. Włożyć tabliczkę z opisami pod zaczepy wspornika tabliczki z opisami.



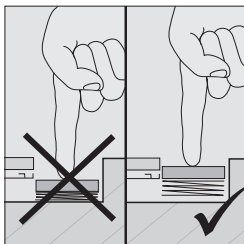
6. Ponownie wsunąć wspornik tabliczki z opisami. Równocześnie palcem dociskać tabliczkę z opisami.



7. Zwolnić przycisk wywołania: w tym celu lekko wcisnąć klucz z tworzywa sztucznego i obrócić w prawo, aż przycisk wywołania zostanie zwolniony z dolnej pozycji.



8. Zaryglować przycisk wywołania: w tym celu obrócić klucz z tworzywa sztucznego jeszcze raz w lewo, aż zostanie on zaryglowany.

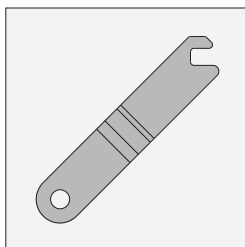


9. W celu kontroli działania nacisnąć przycisk wywołania: przycisk wywołania jest prawidłowo zaryglowany, jeżeli

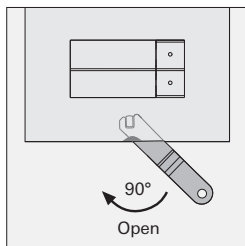
- przycisk wywołania **nie** pozwala się głęboko wcisnąć oraz
- po naciśnięciu przycisku wywołania słychać sygnał potwierdzenia.

Jeżeli przycisk wywołania nie jest prawidłowo zaryglowany, powtórzyć krok 8.

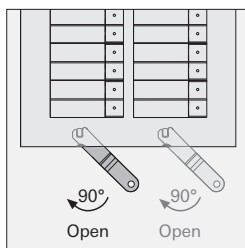
## Otwieranie stacji bramowej ze stali nierdzewnej



Do otwarcia stacji bramowej ze stali nierdzewnej potrzebne jest dołączone narzędzie do otwierania.

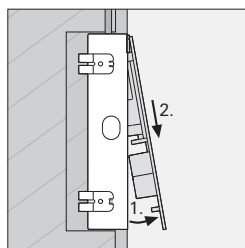


1. Za pomocą narzędzia do otwierania ustawić **dolne** sworznie zamykające w pozycji "Open".  
W przypadku stacji bramowych z jedną kolumną występuje tylko jeden sworznień zamykający, przy dwukolumnowych stacjach bramowych istnieją dwa sworznie zamykające.  
Pozycja sworzni zamykających jest sygnalizowana przez niewielkie zagłębienia u dołu płytki czołowej.



### Ostrożnie przy tynkowanych ścianach

Przy wielokrotnym otwieraniu stacji bramowej, zamontowanej w otynkowanej ścianie zachodzi niebezpieczeństwo uszkodzenia tynku przez narzędzie do otwierania.

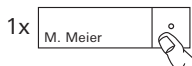


2. Podważyć płytkę czołową z dolnego zamocowania (1.) i wyciągnąć ją skośnie u dołu z górnych uchwytych montażowych (2.).

### Regulacja głośności

Głośność można ustawiać indywidualnie na każdej stacji bramowej.

Regulacja głośności wymaga udziału dwóch osób.



1. W **sterowniku** naciskać przez 3 s przycisk "Systemprogr.", aby aktywować tryb programowania.
  2. Na **stacji bramowej** krótko nacisnąć przyporządkowany już przycisk wywołania.
  3. Druga osoba odbiera wywołanie od drzwi przy **stacji domowej** (za pomocą słuchawki lub przycisku rozmowy) i nawiązuje komunikację domofonową.
  4. Na **stacji bramowej** ponownie krótko nacisnąć przycisk wywołania.
- ✓ Naciśnięcie przycisku podczas połączenia głosowego powoduje zmianę głośności. Łącznie dostępne są 4 poziomy głośności. Każde naciśnięcie przycisku wywołania powoduje ustawienie następnego wyższego poziomu głośności. Po osiągnięciu najwyższego poziomu głośności, kolejne naciśnięcie przycisku powoduje przełączenie na najniższy poziom głośności.
5. Zakończyć połączenie głosowe. Ustawiony ostatnio poziom głośności jest zapisywany w pamięci stacji bramowej.
  6. W **sterowniku** krótko nacisnąć przycisk "Systemprogr.", aby zakończyć tryb programowania.

### Nawiązywanie połączenia (dzwonienie)



1. Nacisnąć przycisk wywołania, aby na przyporządkowanej stacji domowej włączył się dzwonek.
- ✓ Naciśnięcie przycisku jest dodatkowo potwierdzone sygnałem potwierdzenia.
  - ✓ Gdy rozmowa zostanie przyjęta przez stację domową, kratka nad mikrofonem jest podświetlana na niebiesko.

### Włączanie światła (w połączeniu z aktorem przełączającym)



1. Nacisnąć przycisk wywołania, aby poprzez przyporządkowany aktor przełączający włączyć światło lub inny odbiornik.
- ✓ Naciśnięcie przycisku jest dodatkowo potwierdzone sygnałem potwierdzenia.

## Dane techniczne

---

Przyląca:	2 zaciski śrubowe dwuprzewodowej magistrali 2 zaciski śrubowe zasilania dodatkowego 2 złącza krawędziowe magistrali systemu (6-stykowe) 1 złącze krawędziowe wideo (2-stykowe) 2 zaciski śrubowe wejścia antysabotażowego
Stopień ochrony:	IP 44
Temperatura robocza:	-25 °C do +70 °C
Wymiary (szer. x wys. x głęb.):	
Pojedyncza, podwójna, potrójna:	140 x 198 x 40 mm (puszka do wbudowania) 160 x 218 x 3 mm (płytko czołowa)
Poczwórna, sześciokrotna:	140 x 265 x 40 mm (puszka do wbudowania) 160 x 285 x 3 mm (płytko czołowa)
Ośmiokrotna, dziewięciokrotna:	140 x 332 x 40 mm (puszka do wbudowania) 160 x 352 x 3 mm (płytko czołowa)
Dziesięciokrotna, dwunastokrotna:	250 x 265 x 40 mm (puszka do wbudowania) 270 x 285 x 3 mm (płytko czołowa)

## Gwarancja

---

Gwarancja jest realizowana przez handel specjalistyczny na zasadach określonych w przepisach ustawowych.

Uszkodzone urządzenie należy przekazać lub przestać opłaconą przesyłką wraz z opisem usterki do właściwego sprzedawcy (handel specjalistyczny, zakład instalacyjny, specjalistyczny handel elektryczny).

Zapewni on przekazanie urządzenia do Gira Service Center.

---

Gira  
Giersiepen GmbH & Co. KG  
Elektro-Installations-  
Systeme  
Postfach 1220  
42461 Radevormwald  
Deutschland  
Tel +49 (0) 21 95 / 602 - 0  
Fax +49 (0) 21 95 / 602 - 191  
[www.gira.de](http://www.gira.de)  
[info@gira.de](mailto:info@gira.de)

28/11

# GIRA