

**Émetteur mural radiofréquence, faible hauteur 1x**

N° de commande : 2251 ..

**Émetteur mural radiofréquence, faible hauteur 2x**

N° de commande : 2252 ..

**Émetteur mural radiofréquence, faible hauteur 4x**

N° de commande : 2254 ..

## Manuel d'utilisation

### 1 Consignes de sécurité

L'intégration et le montage d'appareillages électriques doivent être réservés à des électriciens spécialisés.

Risques de blessures, d'incendies ou de dégâts matériels. Lire en intégralité la notice et la respecter.

**Ne pas laisser les piles boutons à la portée des enfants ! En cas d'ingestion des piles boutons, faire immédiatement appel à un médecin.**

**Risque d'explosion ! Ne pas jeter les batteries au feu.**

**Risque d'explosion ! Ne pas recharger les batteries.**

La transmission radio est effectuée sur une voie de transfert non exclusive et par conséquent ne convient aucunement aux applications relevant du domaine de l'ingénierie de la sécurité, comme par ex. l'arrêt d'urgence, l'appel de secours.

Ces instructions font partie intégrante du produit et doivent être conservées chez l'utilisateur final.

### 2 Conception de l'appareillage

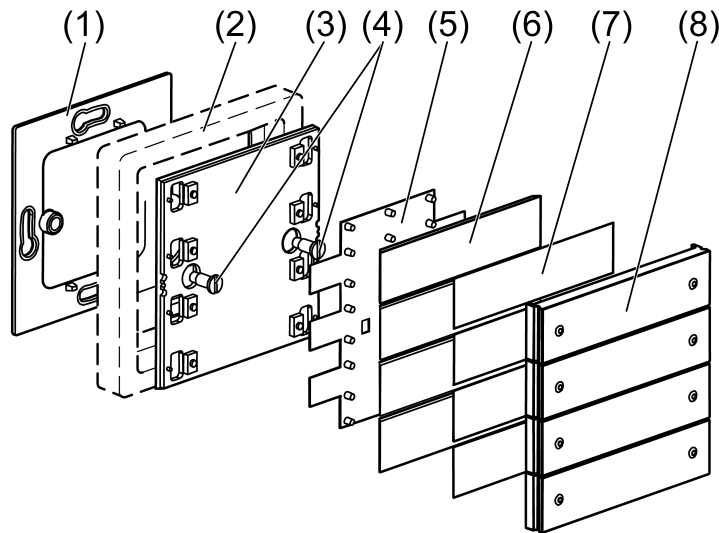


Figure 1

- (1) Plaque de fond
- (2) Cadre
- (3) Émetteur mural
- (4) Vis de fixation
- (5) Feuilletts de protection contre la décharge électrostatique
- (6) Support de manette
- (7) Film de marquage
- (8) Manette de commande

### 3 Fonctionnement

#### Informations sur le système

La puissance d'émission, les caractéristiques de réception et l'antenne ne doivent pas être modifiées pour des raisons légales.

La portée d'un système radio composé d'un émetteur et d'un récepteur dépend de différents paramètres.

La sélection de l'emplacement de montage le plus adapté en tenant compte des paramètres du bâtiment permet d'optimiser la portée du système.

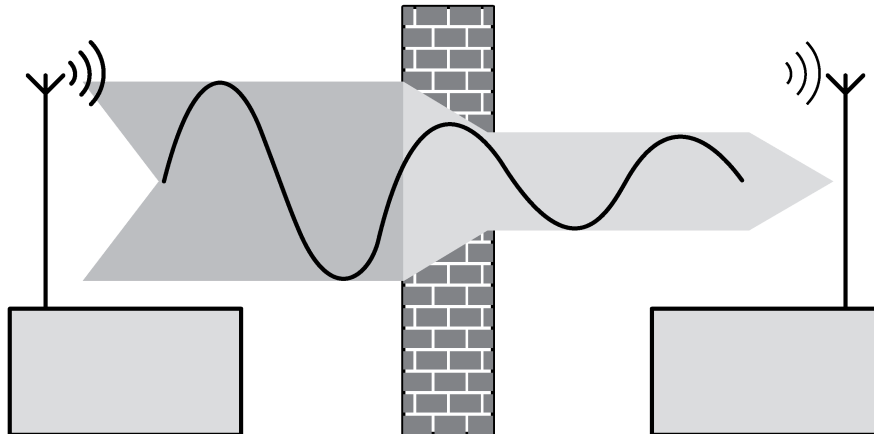


Figure 2: Portée réduite due à des obstacles de construction

#### Exemples pour la pénétration de différents matériaux :

Matériau	Pénétration
Bois, Plâtre, Placoplâtre	env. 90 %
Brique, Panneau contreplaqué	env. 70 %
Béton armé	env. 30 %
Métal, Treillis métallique	env. 10 %
Pluie, Neige	env. 1-40 %

#### Usage conforme

- Émetteur radio pour la transmission des ordres de commutation, de variation, de déplacement de store et de scène de lumière
- Fonctionnement avec actionneurs de store adaptés
- Montage apparent

#### Caractéristiques produits

- Chaque paire de touches opposées se rapporte à un canal
- Fonctions réglables avec commutateur de fonction 3 postes
- Les fonctions spéciales « Arrêt total » ou « Scène de lumière » peuvent être affectées à des touches individuelles
- Appareillage à batteries

## 4 Utilisation

### Occupation des canaux de l'émetteur mural

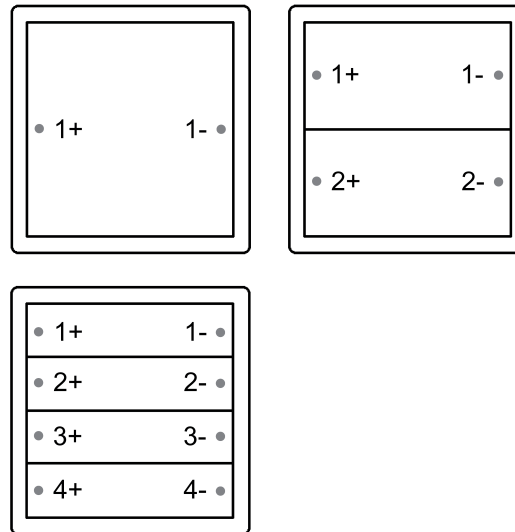


Figure 3: Occupation des canaux

### Envoyer des télégrammes radio

- Appuyer sur une touche de canal, par ex. **1+**, pour envoyer un télégramme radio. La LED respective s'allume pour confirmation.

Dans la mesure où aucune fonction de scène de lumière n'a été sélectionnée, les réactions suivantes se produisent en fonction du type de récepteur :

Touche	Durée	Éclairage	Store
<b>X+</b>	inférieure à 1 seconde	Activation	Réglage des lamelles
<b>X-</b>	inférieure à 1 seconde	Désactivation	Réglage des lamelles
<b>X+</b>	supérieure à 1 seconde	plus clair	Montée du store
<b>X-</b>	supérieure à 1 seconde	plus sombre	Descente du store

- i** La durée d'émission maximale est de 12 secondes, même si une touche est encore pressée ensuite.
- i** Si plusieurs touches sont enfoncées en même temps, seul le télégramme radio d'une touche est envoyé.

### Afficher les scènes de lumière

La touche de scène de lumière est paramétrée (voir chapitre Mise en service).

Le commutateur de fonction de la touche correspondante est sur **OFF**.

- Appuyer sur la touche de scène de lumière pendant moins de 3 secondes. Le récepteur bascule sur la valeur de scène de lumière enregistrée.

### Enregistrer la scène de lumière.

La touche de scène de lumière est paramétrée (voir chapitre Mise en service).

- Régler la situation d'éclairage souhaitée.

- Appuyer sur la touche de scène de lumière pendant plus de 3 secondes.

L'ancienne scène de lumière s'affiche tout d'abord, la touche ne doit alors pas être relâchée. Après env. 3 secondes, la nouvelle scène de lumière est enregistrée et activée.

- i** Si le store ne se trouve pas en fin de course ou ne l'a pas encore atteinte pendant l'enregistrement d'une scène de lumière, ce store n'est pas intégré à la scène de lumière.

### Afficher Arrêt total

Lors du processus de paramétrage d'une touche de canal ou d'une touche de scène de lumière, la touche Arrêt total est automatique paramétrée par le récepteur, à l'exception des actionneurs de store radio.

Le commutateur de fonction 1 est en position **OFF** (voir le chapitre Mise en service).

- Appuyer sur la touche **1-** pendant plus de 1 seconde.  
Les charges de tous les récepteurs paramétrés sont désactivées.

## 5 Informations destinées aux électriciens

### 5.1 Montage et branchement électrique

#### Montage de l'appareil

Respecter une distance minimale de 1 m entre l'émetteur et le récepteur.

Maintenir une distance par rapport aux grandes pièces métalliques, par ex. les cadres de porte métalliques.

- i** Avant le montage, procéder à la mise en service et aux opérations de paramétrage (voir chapitre Mise en service).

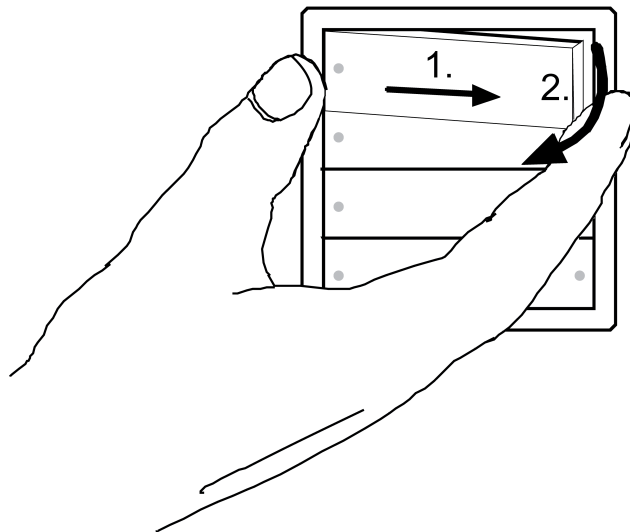


Figure 4: Retirer la manette de commande

Démonter l'émetteur mural :

- Pousser la manette de commande (8) avec la feuille de marquage (7) avec précaution vers la droite avec le pouce et la retirer avec l'index (figure 1).
- De la même manière, retirer le support de manette (6).
- Retirer les feuillets de protection contre la décharge électrostatique (5).
- Desserrer avec précaution les vis de fixation (4) à l'aide d'un tournevis si l'émetteur mural a déjà été monté.

Le cadre (2) et la plaque de fond (1) se détachent de l'émetteur mural (3).

- Le cas échéant, mettre la batterie en place (voir le chapitre « Remplacer la batterie »).

Monter l'émetteur mural :

Les douilles filetées de la plaque de fond doivent être placées horizontalement les unes à côté des autres.

- Coller ou visser la plaque de fond (1) sur un support plan.
- Visser l'émetteur mural (3) avec le cadre sur la plaque de fond.
- Installer les feuillets de protection contre la décharge électrostatique (5).
- Enficher le support de manette (6) et les manettes de commande (8) avec le champ de saisie.

## Remplacer la batterie



### AVERTISSEMENT !

**Risque de brûlure.**

**Les batteries peuvent éclater et couler.**

**Remplacer les batteries uniquement par un type identique ou équivalent.**

- Dévisser l'émetteur mural de la plaque de fond (voir Raccorder et monter l'appareil).

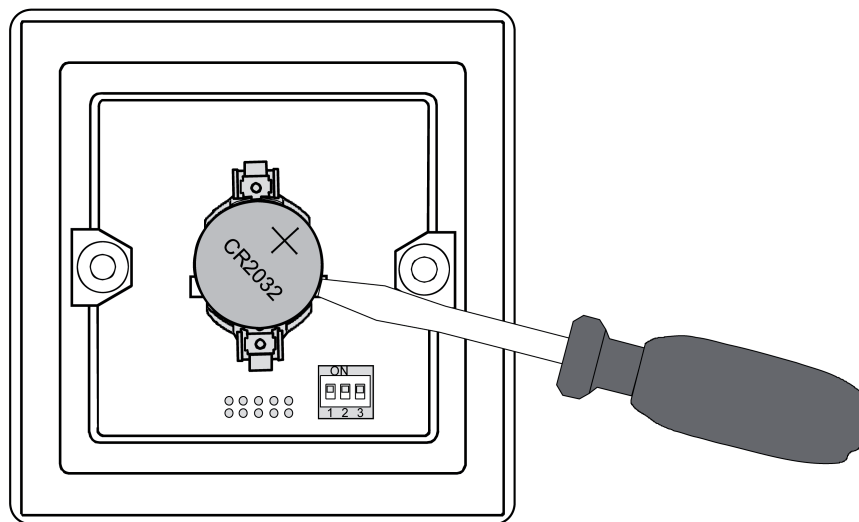


Figure 5: Retirer la batterie

- Retirer avec précaution la batterie vide à l'aide d'un tournevis.

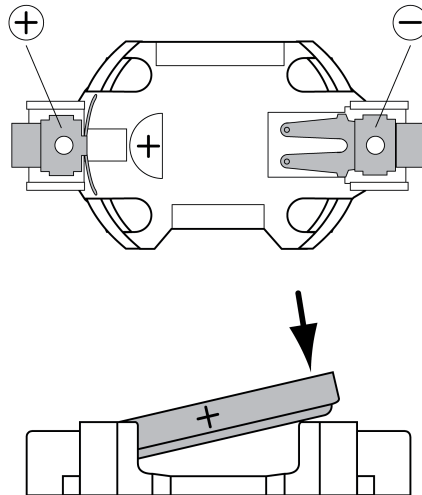


Figure 6: Insérer la batterie

- i** Maintenir les contacts des batteries et l'appareillage exempts de graisse.
  - Placer la nouvelle batterie sur le contact plus du logement de batterie (figure 6). Lors de cette opération, veiller à ce que la polarité soit correcte : le pôle plus de la batterie doit se situer en haut.
  - Enclencher la batterie en exerçant une légère pression.
  - Monter l'émetteur mural sur la plaque de fond.
  - Appuyer sur n'importe quelle touche pendant env. 1 seconde.

## 5.2 Mise en service

### Régler les fonctions

L'émetteur mural est dévissé de la plaque de fond ou du mur.

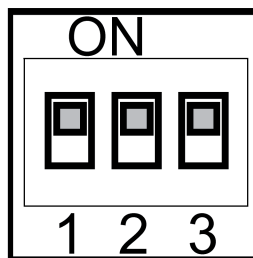


Figure 7: Commutateur de fonction

- i** À la livraison, tous les commutateurs de fonction sont en position **ON**.
  - Sélectionner la fonction des touches conformément au tableau suivant avec les commutateurs de fonction.

Commutateur de fonction	Touche	ON	OFF
1	Touche 1- Touche 1+	Canal 1- Canal 1+	Arrêt total Scène de lumière 1
2	Touche 2- Touche 2+	Canal 2- Canal 2+	Scène de lumière 2 Scène de lumière 3

3	Touche 3-	Canal 3-	Scène de lumière 4
	Touche 3+	Canal 3+	Scène de lumière 5

**i** La touche **4+** ou **4-** correspond toujours au canal **4+** ou **4-**.

### Paramétrer l'émetteur dans le récepteur radio

Pour qu'un récepteur puisse comprendre un télégramme radio de l'émetteur, le récepteur doit « apprendre » ce télégramme radio. Un canal de l'émetteur peut être paramétré dans un nombre illimité de récepteurs. Le processus de paramétrage entraîne uniquement une attribution dans le récepteur.

Lors du paramétrage d'un émetteur, la portée du récepteur est réduite à env. 5 m. La distance entre le récepteur et l'émetteur à paramétrer doit donc être comprise entre 0,5 m et 5 m.

Le commutateur de fonction est sur **ON** pour le canal à paramétrer

- Commuter le récepteur radio en mode de programmation (voir Instructions du récepteur).
- Appuyer sur la touche « + » ou « - » du canal souhaité pendant plus de 1 seconde.
- Quitter le mode de programmation du récepteur (voir Instructions du récepteur).

Le canal de l'émetteur est paramétré dans le récepteur radio.

### Paramétrer une touche de scène de lumière

Le commutateur de fonction est sur **OFF** pour la touche à paramétrer.

- Commuter le récepteur en mode de programmation (voir Instructions du récepteur).
- Appuyer sur la touche de scène de lumière pendant plus de 3 secondes.
- Quitter le mode de programmation du récepteur (voir Instructions du récepteur).

La touche de scène de lumière est paramétrée.

### Supprimer un Arrêt total

Si un récepteur particulier ne doit pas réagir à la touche Arrêt total, cette fonction doit être supprimée.

- Commuter le récepteur en mode de programmation (voir Instructions du récepteur).
- Appuyer sur la touche Arrêt total **1-** pendant plus de 10 secondes.

La fonction est supprimée !

- Quitter le mode de programmation du récepteur (voir Instructions du récepteur).

## 6 Annexes



Retirer immédiatement les batteries vides et les éliminer dans le respect de l'environnement. Ne pas jeter les batteries avec les ordures ménagères. L'administration municipale fournit des informations sur l'élimination respectueuse de l'environnement. Conformément aux prescriptions légales, l'utilisateur final est dans l'obligation de restituer les batteries usagées.

### 6.1 Caractéristiques techniques

Tension nominale	DC 3 V
Type de batterie	1×Lithium CR 2032
Température ambiante	0 ... +55 °C
Humidité relative	max. 80 % (aucune condensation)
Degré de protection	IP 20
Fréquence radio	433,05 MHz ... 434,79 MHz
Portée émetteur en champ libre	typ. 100 m
Puissance d'émission	< 10 mW

## 6.2 Aide en cas de problème

**Après un appui court sur une touche, les LED clignotent cinq fois.**

Cause : la batterie dans l'émetteur mural est presque vide.

Remplacer la batterie (voir le chapitre « Remplacer la batterie »).

**Le récepteur ne réagit pas ou seulement quelques fois.**

Cause 1 : portée radio dépassée. Les obstacles de construction réduisent la portée.

Utilisation d'un répéteur de transmission radio.

Cause 2 : la position des commutateurs de fonction est incorrecte.

Contrôler la position des commutateurs de fonction.

## 6.3 Conformité

La société Gira Giersiepen GmbH & Co. KG déclare par la présente que le type d'installation radio

N° de commande 2251 .. / 2252 .. / 2254 ..

est conforme à la directive 2014/53/CE. La référence d'article complète figure sur l'appareil. La déclaration de conformité CE intégrale est disponible aux adresses Internet suivantes :

[www.gira.de/konformitaet](http://www.gira.de/konformitaet)

## 6.4 Garantie

La garantie est octroyée dans le cadre des dispositions légales concernant le commerce spécialisé.

Veillez remettre ou envoyer les appareils défectueux port payé avec une description du défaut au vendeur compétent pour vous (commerce spécialisé/installateur/revendeur spécialisé en matériel électrique). Ceux-ci transmettent les appareils au Gira Service Center.

**Gira**  
**Giersiepen GmbH & Co. KG**  
Elektro-Installations-  
Systeme

Industriegebiet Mermbach  
Dahlienstraße  
42477 Radevormwald

Postfach 12 20  
42461 Radevormwald

Deutschland

Tel +49(0)21 95 - 602-0  
Fax +49(0)21 95 - 602-191

[www.gira.de](http://www.gira.de)  
[info@gira.de](mailto:info@gira.de)