

## Triac Schalt-Einsatz

Bestell-Nr.: 0854 00, 0495 04

### Funktion

Der Triac Schalt-Einsatz ist ein elektronischer Schalter zum Schalten von:

- 230 V Glühlampen
- 230 V Halogenlampen
- NV-Halogenlampen mit konventionellen Trafos



#### Hinweise

Konv. Trafos mit mind. 85 % der Nennlast mit Lampen belasten.

Gesamtlast darf einschließlich Trafoverlustleistung 400 W/VA nicht überschreiten.

Schaltungen erfolgen durch Betätigung der Abdeckung (z.B. Aufsatz), oder Nebenstelle (toggeln) oder ausgelöst durch Automatikschalter oder- Präsenzmelder.

Schaltbefehle über Funk-Sender führen zu gezieltem Ein bzw. Ausschalten. Das Einschalten der Leuchtmittel erfolgt mit einem lampenschonenden Softstart.

Die genaue Funktionalität bei Verwendung der verschiedenen Aufsätze bzw. der Fernbedienung entnehmen Sie der entsprechenden Bedienungsanleitung.



#### Gefahrenhinweise

**Achtung! Einbau und Montage elektrischer Geräte dürfen nur durch eine Elektrofachkraft ausgeführt werden.**

**Nicht zum Freischalten geeignet, bei ausgeschaltetem Gerät ist die Last nicht galvanisch vom Netz getrennt.**

**Zur Vermeidung eines elektrischen Schlages, vor Arbeiten am Triac Schalt-Einsatz oder vor Austausch der Lampe freischalten.**

**Bei Betrieb mit konventionellen Trafos jeden Trafo, entsprechend Herstellerangabe, primärseitig absichern. Nur Sicherheitstransformatoren nach EN 61558-2-6 verwenden.**

**Bei Nichtbeachtung der Installationshinweise können Brand oder andere Gefahren entstehen.**

### Installationshinweise

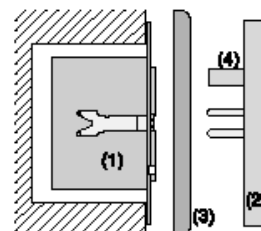
Der Triac Schalt-Einsatz (1) wird in einer Gerätedose nach DIN 49073 montiert (Bild A).

Die Anschlussklemmen des Einsatzes müssen dabei unten liegen (bei Wandmontage).

Den Triac Schalt-Einsatz nur in Kombination mit einem Aufsatz verwenden.

Den Aufsatz (2) zusammen mit dem Rahmen (3) auf den Einsatz aufstecken. Die elektrische Kontaktierung erfolgt über den Stecker (4).

A



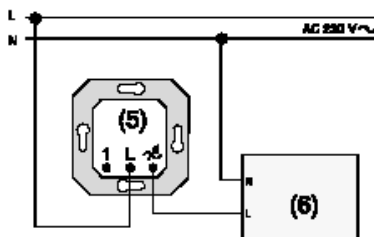
**Kurzschlusschutz**

Feinsicherung T 1,6H 250 V.  
Nur Originalsicherungen verwenden.

**Anschluss**

Anschluss gemäß Bild B.  
Triac Schalt-Einsatz (5) Last (6).

**B**



**Hinweis:**

Max. Anschlussleistung und Lastspezifikation entsprechend technischer Daten beachten.

Technische Anschlussbedingungen (TAB) der Elektrizitätswerke beachten.

**Verwendung von Nebenstellen**

Schalten von mehreren Stellen bei Verwendung des Nebenstellen-Einsatzes, siehe Bild C bzw. bei Verwendung des Nebenstellen-Einsatzes für Präsenzmelder siehe Bild D.

Nebenstellebedienung ist nur möglich, wenn auf der Hauptstelle ein Aufsatz steckt.

- Triac Schalt-Einsatz (5)
- Nebenstellen-Einsatz (7)
- Nebenstellen Einsatz für Präsenzmelder (9)
- Anschluss weiterer Nebenstellen (8)
- Last (6)

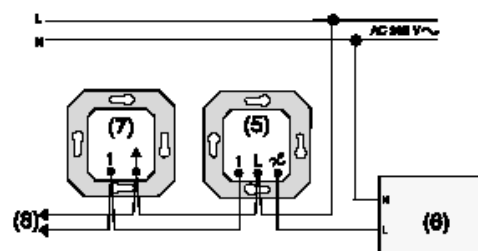
Nebenstellen-Einsatz:  
gleiche Funktionalität mit Aufsatz wie am Triac Schalt-Einsatz.

Mechan. Taster (Schließer):  
EIN / AUS (toggeln)  
Beleuchtete mechanische Taster müssen über eine separate N-Klemme verfügen.

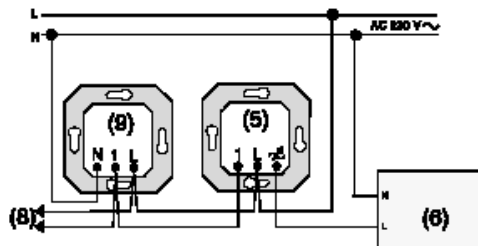
Nebenstellen-Einsatz für Präsenzmelder  
verwendet mit Automatikschalter- oder Präsenzmelder-Aufsatz.

**Auf der Hauptstelle muss ebenfalls ein Automatikschalter- oder Präsenzmelder-Aufsatz verwendet werden. Andernfalls ist keine Funktion gegeben.**

**C**



**D**



## Technische Daten

Nennspannung:	AC 230 V, 50/60 HZ	<b>Anzahl Nebenstellen</b>	
Betriebstemperatur:	-20 °C bis +45 °C	Nebenstellen-Einsatz, mechanischer Taster:	unbegrenzt Beleuchtete mechanische Taster müssen über eine separate N-Klemme ver- fügen.
Sicherung:	T 1,6H 250V		
Anschlussleistung:	40 - 400 W/VA - 230 V Glühlampen - 230 V HV-Halogenlampen - konventionelle Trafos	Nebenstellen-Einsatz für Präsenzmelder und Automatikschalter:	10 Nebenstellen sind kombi- nierbar
Je nach Montageart muss die max. Anschlusslei- stung reduziert werden:		Leitungslänge:	max. 100 m
	<ul style="list-style-type: none"><li>• 15 % für Einbau in Holz-, Rigips- oder Hohlwand,</li><li>• 20 % für Einbau in Mehrfachkombinationen.</li></ul>		

## Gewährleistung

Wir leisten Gewähr im Rahmen der gesetzlichen Bestimmungen.

**Bitte schicken Sie das Gerät portofrei mit einer Fehlerbeschreibung an unsere zentrale Kundendienststelle.**

Gira  
Giersiepen GmbH & Co. KG  
**Service Center**  
Dahlienstrasse 12  
D-42477 Radevormwald



Das CE-Zeichen ist ein Freiverkehrszeichen, das sich ausschließlich an die Behörde wendet und keine Zusicherung von Eigenschaften beinhaltet.

Gira  
Giersiepen GmbH & Co. KG  
Postfach 1220  
42461 Radevormwald

Telefon: 02195 / 602 - 0  
Telefax: 02195 / 602 - 339  
Internet: [www.gira.de](http://www.gira.de)